

ОБ ИНВЕСТИЦИОННОЙ АКТИВНОСТИ В ЭКОНОМИКЕ В СЕНТЯБРЕ 2020 г.

По оценке ЦМАКП, в сентябре восстановление инвестиционной активности закрепилось: отсутствие восстановительного роста наблюдается второй месяц подряд. Объем предложения инвестиционных товаров в экономике в сентябре остался на уровне августа (с поправкой на сезонность, см. график).

Объем предложения инвесттоваров в сентябре установился на уровне 95,8% от соответствующего периода предшествующего года. Упреждающая точечная оценка ЦМАКП индекса инвестиций в основной капитал составляет 97,8% (см. табл.).

**График 1. Индекс инвестиционной активности (индекс ЦМАКП)
(предложение инвестиционных товаров, среднеемесячное значение 2013 г. = 100)**

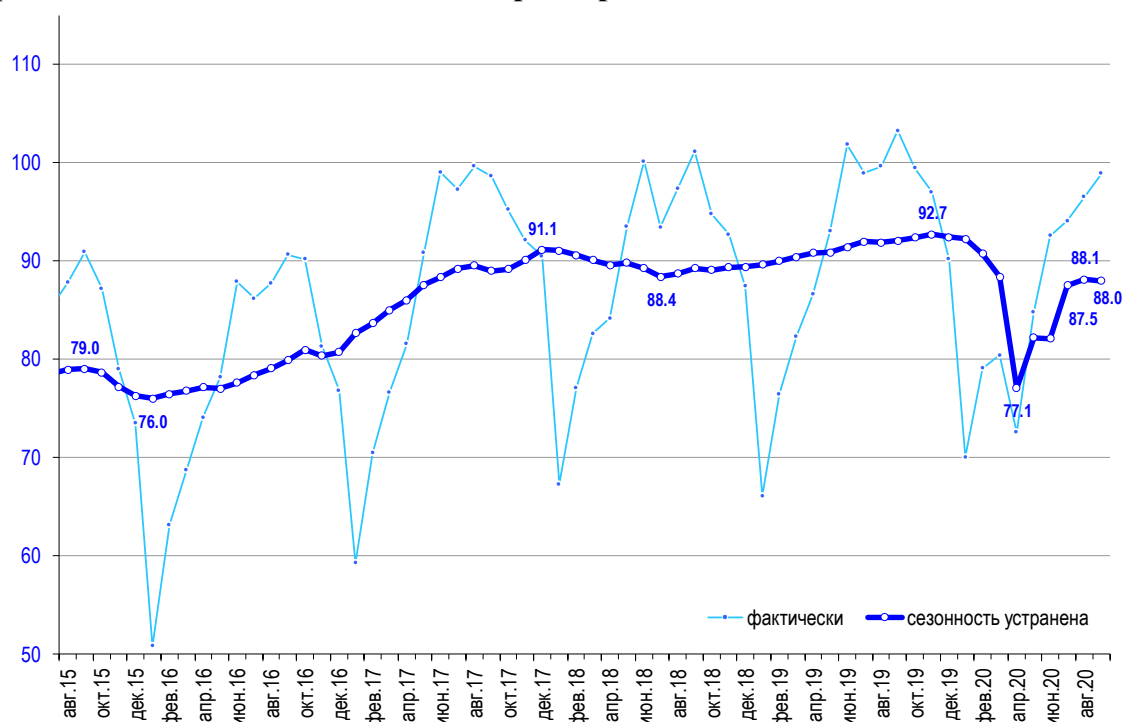


Таблица 1. Индексы предложения инвестиционных товаров и инвестиций в основной капитал (% к соответствующему периоду предшествующего года)

	I кв.	II кв.	III кв.	август	сентябрь
Предложение инвестиционных товаров (ЦМАКП)	102,1	88,8	95,9	96,9	95,8
Инвестиции в осн.капитал*	101,2	92,4	97,9	98,4	97,8

* данные за I и II кв. – Росстат, за III кв., август и сентябрь – оценка ЦМАКП

За общей стагнацией скрываются слабые разнонаправленные тенденции по отдельным составляющим. Очень слабое увеличение импорта машин и оборудования, быстрый рост их выпуска при одновременном ощутимом снижении предложения базовых стройматериалов (см. графики).

**Динамика отдельных компонент индекса инвестиционной активности
(оценки ЦМАКП, среднемесячный уровень 2013 г.=100)**

График 2. Импорт машин и оборудования

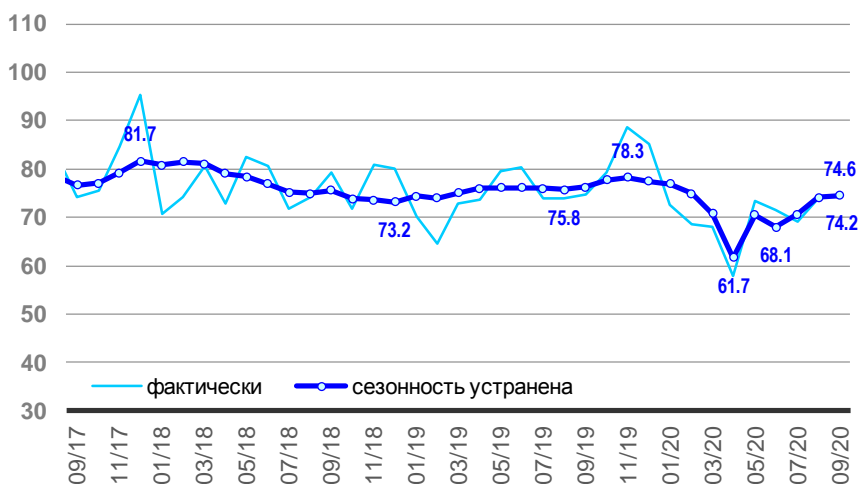


График 3. Производство машин и оборудования для внутреннего рынка

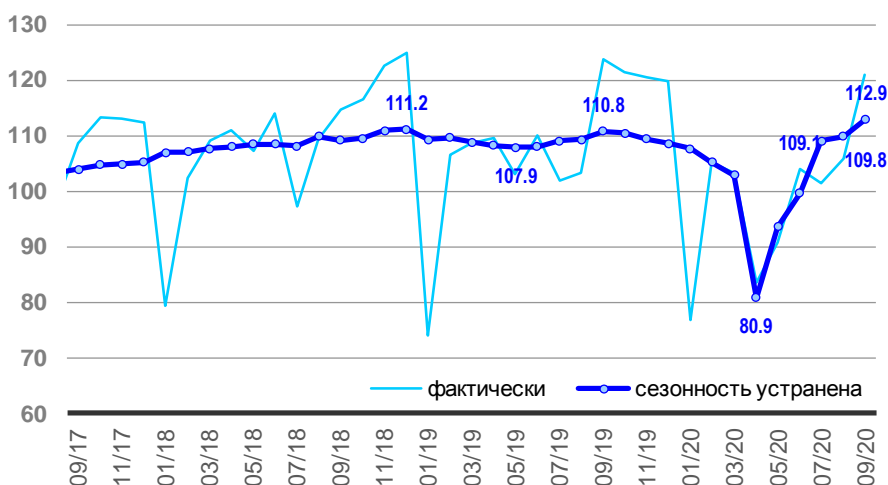


График 4. Предложение (производство + чистый импорт) стройматериалов

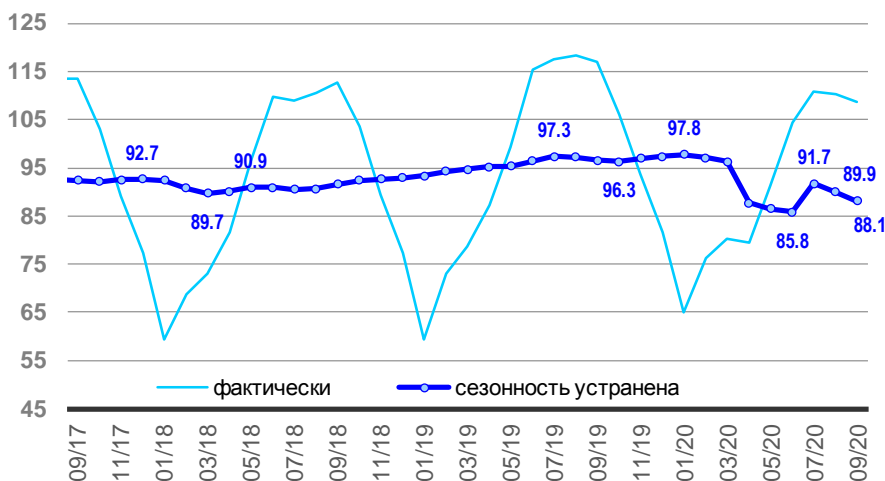
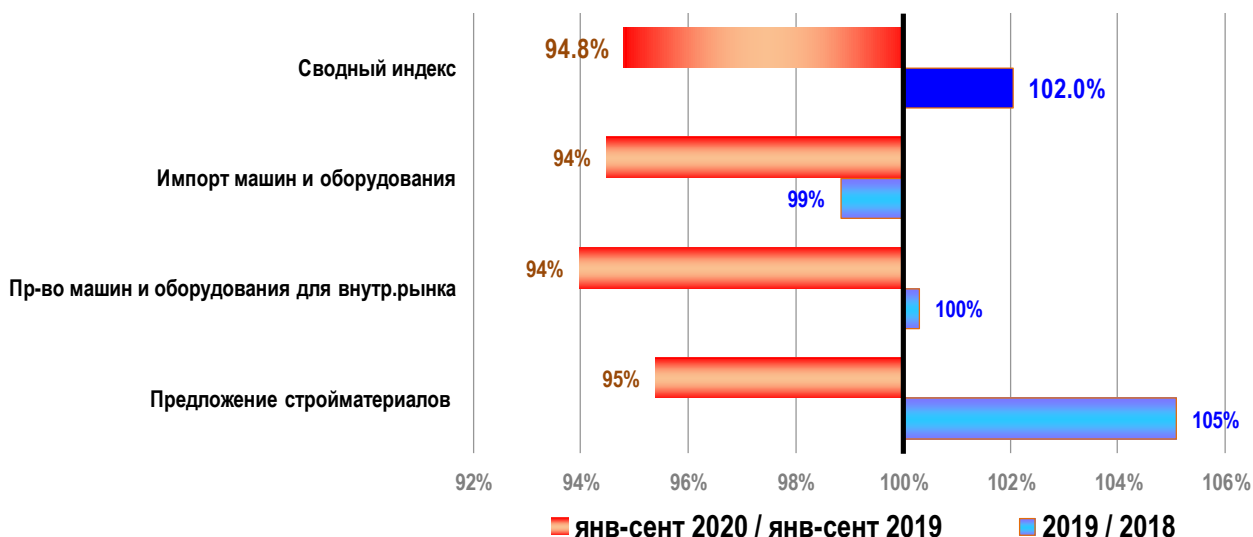


График 5. Индексы инвестиционной активности в 2019-2020 гг. (% , СППГ)



Методологический комментарий

С 2016 г. Росстат отказался от публикации ежемесячной статистики инвестиций в основной капитал – в том числе в силу того, что она обладала низким качеством (подробнее – см. более ранние версии настоящей справки, например, [за декабрь 2015 г.](#)). В то же время, в нынешних условиях оперативно оценивать динамику инвестиций – хотя бы косвенно – представляется важным. Учитывая это, ЦМАКП предлагает в рамках оценки текущих тенденций использовать аналитический показатель "Индекс инвестиционной активности", являющийся средневзвешенным² значением индексов производства (за вычетом экспорта) и импорта инвестиционного оборудования и транспортных средств³, а также предложения (производства и импорта за вычетом экспорта) строительных материалов⁴. Росстат проводил разработку методики косвенной оценки динамики инвестиций в основной капитал и определенные результаты были получены, однако, до сих пор не публикуются (отметим, что в общих чертах разрабатывавшаяся методика сходна с используемой нами).

**Руководитель направления реального сектора
Ведущий эксперт**

**В.Сальников
Д.Галимов**

² Используются веса соответствующих статей расходов данных о видовой структуре инвестиций в основной капитал по крупным и средним организациям. Для оценки соотношения импорта и производства используются оценки ЦМАКП структуры рынка инвестиционных товаров.

³ Без производства бытовой техники и электроники, а также легковых автомобилей.

⁴ Фактически этот индекс является «индексом предложения инвестиционных товаров», так как не учитывает изменение запасов.